

SUMÁRIO:

Apresentação.....	02
1- Recomendações importantes.....	02
2- Desembalando o Controle de Acesso DIGICODE.....	02
3- Especificações técnicas	02
4- Como instalar.....	03
5- Exemplo de posicionamento do controle de acesso em uma porta.....	03
6- Esquema de ligação.....	03
7- Fluxograma do menu serviço.....	04
8- Inicializando o Controle de Acesso DIGICODE.....	05
8.1- Iniciando o Digicode Bloqueado.....	05
9- Acessando o Controle de Acesso DIGICODE.....	05
9.1- Senha.....	05
9.1.1- Utilização da senha.....	06
10- Menu de serviços.....	06
11- Acessando o menu de serviço.....	06
11.1- Últimos eventos?	06
11.2- Ajustar relógio?	06
11.3- Zona de tempo?	06
11.4- Cadastro?	07
11.4.1- Incluir usuário?	07
11.4.2- Excluir usuário?	07
11.4.2.1- Excluir um?	08
11.4.2.2- Excluir todos?	08
11.4.3- Alterar senha?	08
11.4.4- Alterar zona?	08
11.4.5- Alt. autoridade (senha de coação)?	08
11.4.6- Inf. Memória?	09
11.4.6.1- Livre?	09
11.4.6.2- Procura?	09
11.5- Configurar?	09
11.5.1- Tempo acionamento?	09
11.5.2- Beep teclado?	09
11.5.3- Iluminação?	09
11.5.4- Tentativas?	09
11.5.4.1- Tempo*min?	09
11.5.4.2- N°tentativas?	10
11.5.4.3- Bloqueia**min?	10
12- Desbloquear.....	10
13- Resetando o Controle de Acesso DIGICODE.....	10
14- Tabela de código de eventos.....	10
15- Exemplos de programação.....	10
15.1- Incluindo um usuário 010 com zona de tempo 2 e autoridade 1 senha 4321.	10
15.2- Excluindo o usuário 010.	10
15.3- Alterar zona de tempo 2 p/ bloqueio de Segunda a Sexta das 12:00 às 14:00 e das 18:00 às 23:59.	10
15.4- Alterar para 5 tentativas num período de 5 minutos e bloqueando por 10 minutos.....	10
16- Porta serial (RS232) para microcomputador.....	11
17- Instalando o software controle de acesso.	11
17.1- Configurações.....	11
17.1.1- Porta de comunicação.....	11
17.1.2- Idioma.....	11
17.1.3- Banco de Dados.....	11
17.2- Relação de cadastro.....	11
17.3- Relatório de eventos.....	12
17.4- Impressão.....	12
18- Resumo para usuários.....	12

APRESENTAÇÃO

O Controle de Acesso DIGICODE COM CENTRAL foi desenvolvido para ser utilizado nos sistemas de segurança, em substituição à chaves e outros dispositivos de controle. Deve ser empregado em conjunto com fechos, fechaduras eletromagnéticas ou outro dispositivo com carga compatível aos níveis de tensão e intensidade de corrente de seu relé (ver especificações técnicas).

Permite o acesso através de senhas individuais de quatro dígitos, com capacidade para armazenar até 250 usuários em diferentes níveis de autoridade.

São configuráveis:

- O tempo de acionamento da fechadura;
- O número de tentativas não válidas de abertura de porta para que ocorra bloqueio do sistema; o período de tempo necessário para que ocorram estas tentativas, e ainda, o período que o equipamento deve permanecer bloqueado;
- Restrição horária à usuários (zonas de tempo);
- Código de coação (que pode ser coletivo ou individual);
- A emissão ou não de sinal sonoro durante a digitação;

Possui mostrador de cristal líquido onde as instruções de uso e programação estão em português. Para situações de baixa luminosidade, a iluminação (*back light*) do mostrador pode estar ativada permanentemente, temporariamente, ou ainda, desativada. Registra (data / hora / usuário / tipo de evento) os 250 últimos eventos, que podem ser observados no próprio mostrador do teclado.

O software disponível para o Controle de Acesso DIGICODE COM CENTRAL permite uma melhor visualização desses registros, para o caso de um sistema conectado à um microcomputador.

1- RECOMENDAÇÕES IMPORTANTES

Para obter o melhor desempenho do Controle de Acesso DIGICODE COM CENTRAL e compreender seu funcionamento, é fundamental seguir corretamente as instruções deste manual. Leia-o atentamente antes de iniciar a instalação e/ou operação do seu aparelho.

Por se tratar de dispositivo de controle de aberturas, devem se respeitar as normas técnicas de segurança ditadas pelas autoridades competentes.

Sugerimos que seja mantida uma listagem dos usuários cadastrados, o que facilitará uma futura exclusão.

Colocamo-nos a sua inteira disposição para esclarecer quaisquer dúvidas, bem como, para receber suas críticas e/ou sugestões sobre nossos produtos.

Automatiza Ind. e Com. de Equipamentos Eletroeletrônicos Ltda.
Rua Albatroz, 35 - Tecnopark Pedra Branca.
CEP: 88137-290 -- Palhoça - SC
PABX (55) 48 2107-0070
www.automatiza.ind.br

Escritório de Vendas em SP
Rua Furnas, 55 – Brooklin.
CEP: 04562-050 -- São Paulo - SP
Tel: (55) 11 5506-7073/ 5506-1557

2- DESEMBALANDO O CONTROLE DE ACESSO DIGICODE

Itens que acompanham.

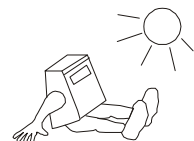
Placa da Central.

Teclado Terminal.

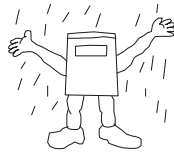
Manual de operação e instalação.

3- ESPECIFICAÇÕES TÉCNICAS

Corrente	50 ~ 150mA
Dimensões terminal	132 x 45 x 35 x 112 mm
Dimensões central	110 x 132 mm
Tensão de Alimentação	12VDD
Capacidade de Chaveamento do Relé	5A/250VAC
Peso	~1 Kg
Potência	1,80 W
Porta de Comunicação Serial	RS232
Temperatura de Trabalho	10 ~ 40 °C
Eventos armazenados	250
Número máximo de usuários	250



RESISTENTE AO SOL



RESISTENTE A CHUVA



NÃO É A PROVA D'ÁGUA



RESISTENTE AO FRIO

4 - COMO INSTALAR

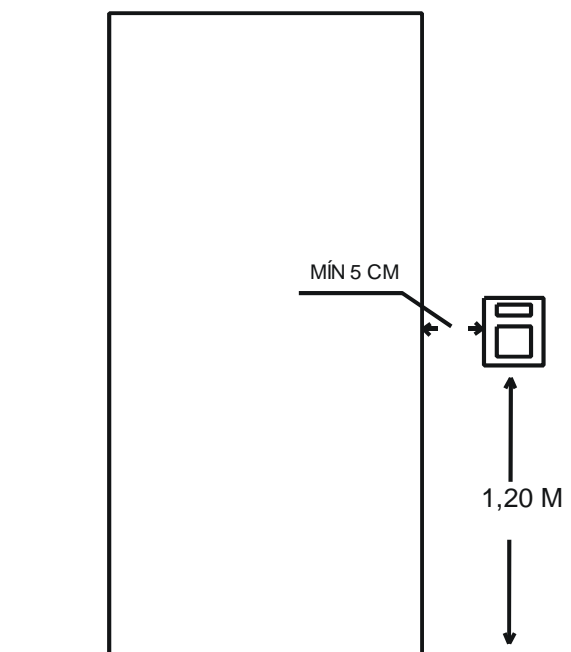
TERMINAL

Abra o gabinete retirando o único parafuso situado na parte inferior.
Retire a tampa com cuidado. Passe os cabos necessários a conexão elétrica pelo furo central na parte posterior do gabinete e fixe-o. Observe a altura de forma que facilite a digitação da senha e visualização do display.
Conecte os cabos conforme o esquema de ligação.
Evite tocar nos componentes.

CENTRAL

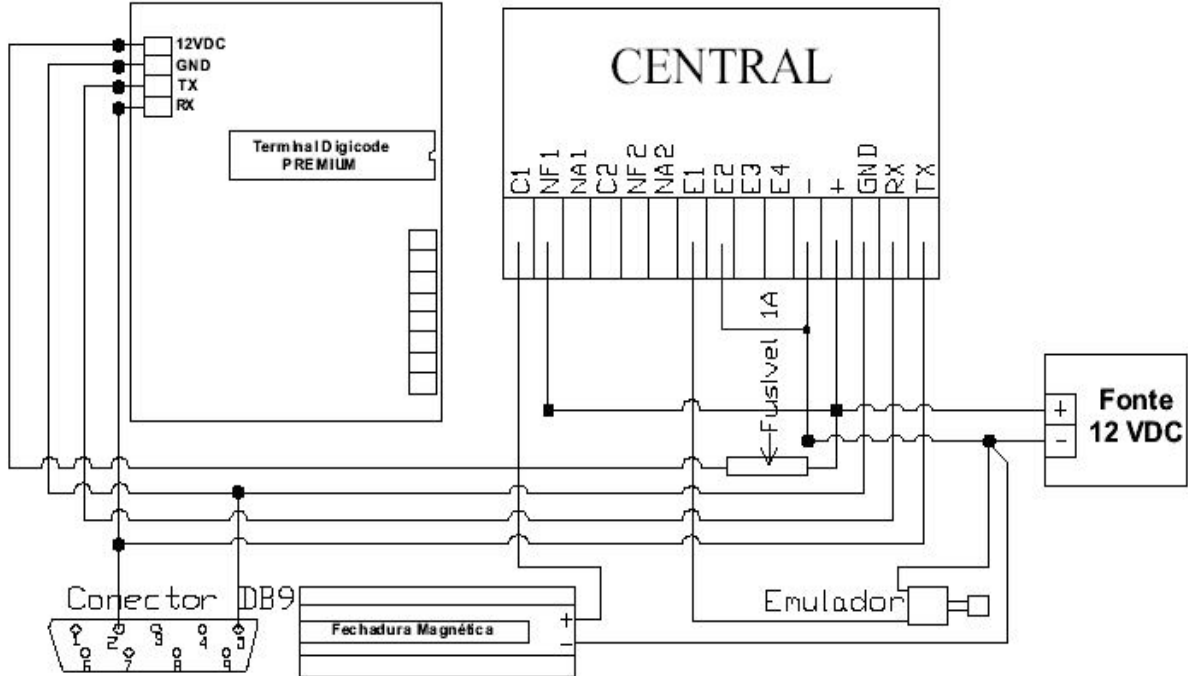
Abra a caixa retirando os quatro parafusos laterais.
Passe os cabos (retirando uma das estampas contidas na caixa) e fixe-a na base através dos três furos existentes.
Evite tocar nos componentes.

5- EXEMPLO DE POSICIONAMENTO DO CONTROLE DE ACESSO EM UMA PORTA



6 – ESQUEMA DE LIGAÇÃO

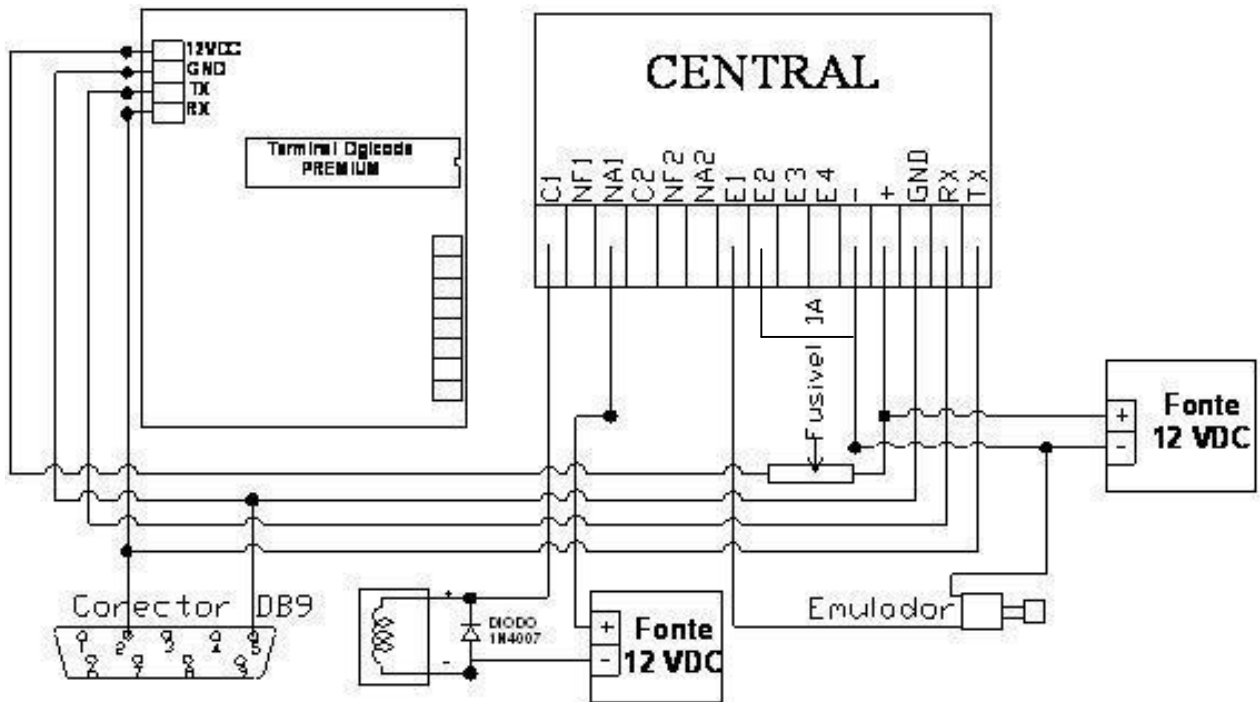
- Utilizar cabo 1 mm para todas as ligações do equipamento!



ATENÇÃO! No caso de utilizar fechos eletromecânicos deve-se:

- Obrigatório separar as fontes, uma para o controle de acesso e outra para fechadura, para que não ocorra uma queda de tensão na alimentação do controle de acesso quando o fecho for acionado.

Obs.: Todas as fechaduras eletromecânicas possuem um consumo maior em corrente contínua do que em corrente alternada. Este consumo na maioria dos casos é em torno de ~3A, e por esse motivo, utiliza-se fontes separadas



7- FLUXOGRAMA DO MENU SERVIÇO

SEMANA, DD/MM H:MM:SS	ÚLTIMOS EVENTOS	SEQ=>EVENTO=EV USUÁRIO HH:MM:SS DD/MM				
	AJUSTAR RELÓGIO?	ANO**?				
		MÊS**?				
		DIA**?				
		HORA**?				
		MINUTO**?				
		SEGUNDO**?				
	ZONA DE TEMPO?	ZONA 2?	DAS H1:M1 H3:M3 AS H2:M2 H4:M4			
			PROG DIA SEMANA?	DOMINGO? SEGUNDA? TERÇA? QUARTA? QUINTA? SEXTA? SÁBADO?		
		ZONA 3?	DAS H1:M1 H3:M3 AS H2:M2 H4:M4			
			PROG DIA SEMANA?	DOMINGO? SEGUNDA? TERÇA? QUARTA? QUINTA? SEXTA? SÁBADO?		
		ZONA 4?	DAS H1:M1 H3:M3 AS H2:M2 H4:M4			
			PROG DIA SEMANA?	DOMINGO? SEGUNDA? TERÇA? QUARTA? QUINTA? SEXTA? SÁBADO?		
		ZONA 5?	DAS H1:M1 H3:M3 AS H2:M2 H4:M4			
			PROG DIA SEMANA?	DOMINGO? SEGUNDA? TERÇA? QUARTA? QUINTA? SEXTA? SÁBADO?		
			SAIR			
		CADASTRO	INCLUIR USUÁRIO?	USUÁRIO****?		
				AUTORIDADE*?		
				ZONA DE TEMPO*?		
				SENHA****?		
				DIGITE NOVAMENTE?		
			EXCLUIR USUÁRIO?	EXCLUIR UM?		USUÁRIO****?
				EXCLUIR TODOS?		
				SAIR		
			ALTERAR SENHA?	SENHA****?		DIGITE NOVAMENTE?
			ALTERAR ZONA?	USUÁRIO****?		ZONA DE TEMPO*?
		ALTERAR AUTORIDADE?	USUÁRIO****?		AUTORIDADE?	
	INF. MEMÓRIA?	LIVRE?		*** DE 100 LIVRE?		
		PROCURA?		PROX POS LIVRE***		
		SAIR?				
		SAIR				
	CONFIGURAR?	TEMPO ACIONAMENTO?	TEMPO****?			
		BEEP TECLADO?	TECLADO SONORO?			
TECLADO SILEN.?						
ILUMINAÇÃO?		SEMPRE ACESO?				
		SEMPRE APAGADO?				
		TEMPORIZADO?				
TENTATIVAS?		N°TENTATIVAS*?				
	TEMPO *MIN?					
	BLOQUEIA **MIN?					
	SAIR					

8- INICIALIZANDO O CONTROLE DE ACESSO DIGICODE COM CENTRAL

Inicialmente gostaríamos de ressaltar que o controle de acesso DIGICODE COM CENTRAL é um equipamento onde todas as suas programações são efetuadas via teclado. Para tal, são utilizadas teclas numéricas (deve-se ligar o equipamento conforme o esquema de ligação fornecido).

Tecla "A": Tecla Anula. Utilizada para navegar ou para não aceitar a opção.

Tecla "E": Tecla Entra. Utilizada para aceitar a opção selecionada.

Teclas de "1 a 9": Teclas numéricas. Utilizadas para entrar com valores numéricos de data, hora, senhas, etc.

Após alimentar o circuito, as seguintes mensagens aparecerão no DISPLAY:

1º

AUTOMATIZA
TERMINAL V 3.1

2º

AUTOMATIZA
CENTRAL V 3.2

Em seguida o sistema solicita o ajuste do relógio:

AJUSTAR RELÓGIO?

Tecla ENTRA, e em seguida o sistema solicita a confirmação do ano:

ANO 00?

Se o número que aparecer no display estiver correto, (ano em curso) tecla ENTRA.

Se o número que aparecer no display não estiver correto, digite os dois últimos números referentes ao ano (Ex: Ano 2001, tecla 01) e, em seguida, a tecla ENTRA.

O sistema solicitará ainda, a confirmação do mês, do dia, das horas, minutos e segundos.

Procedido o ajuste, o sistema retorna à TELA PRINCIPAL, onde o dia da semana aparecerá automaticamente.

Exemplo: ano = 00 ; mês = 07 ; dia = 02 ; horas = 09 ; minutos = 15 ; segundos = 23 ;

DOMINGO
02/07 09:15:23

Obs: Após este ajuste inicial**, um novo ajuste somente será necessário se:

Realizar-se um reset no sistema, ou, ocorrer falha na alimentação.

****Quando o ajuste inicial for ignorado com a tecla ANULA, após o aparecimento da mensagem: AJUSTAR RELÓGIO?, o mostrador indicará a seguinte data:**

SÁBADO
01/01 00:00:00

8.1- INICIANDO O DIGICODE BLOQUEADO

Para garantir maior segurança em sistemas que utilizem zonas de tempo (ver item 11.3) o controle de acesso DIGICODE, possui a opção para iniciar bloqueado. Essa opção é útil para evitar que usuários tentem reiniciar o DIGICODE para ajustar o relógio conforme sua zona de tempo.

Para habilitá-lo com inicialização desbloqueada, basta efetuar a ligação entre o terminal negativo(-) e o terminal E2 da central (ver item 6).

O tempo que o digicode permanecerá bloqueado pode ser configurado através do sub-menu TEMPO *MIN (ver item 11.5.4.1).

Obs: O tempo de bloqueio de fábrica é de 10 min.

9- ACESSANDO O CONTROLE DE ACESSO DIGICODE

9.1- SENHA

O controle de acesso DIGICODE permite a atuação sobre o dispositivo a ele conectado (fecho, fechadura eletromagnética, etc.) apenas quando digitada uma senha de usuário que já esteja cadastrada em seu banco de dados (dentro da zona de tempo configurada). O controle de acesso DIGICODE permite o cadastro de até 250 usuários (000 a 249). A senha de acesso é formada por sete números, onde os três primeiros identificam o usuário e os quatro últimos, a senha.

SENHA *** _ ****

SENHA
USUARIO

Obs: A senha de fábrica é 000 0000.

9.1.1- UTILIZAÇÃO DA SENHA

Após digitar a senha (usuário + senha) tecler:
ANULA (para voltar à tela principal) ou;
ENTRA (para confirmar). Aparecerá no display:

Se a senha estiver correta:

Se a senha estiver errada ou fora da zona de tempo admitida:

ACESSO LIBERADO!

ACESSO NEGADO!

10 - MENU DE SERVIÇOS

O menu de serviços é acessado pelo usuário conforme a sua autoridade. Esta autoridade é registrada durante o cadastramento do usuário.

AUTORIDADE	MENU ACESSÍVEL
Autoridade 0 (senha de coação)	Aciona o dispositivo de abertura/fechamento (aciona o relê do alarme, acusa no software a coação caso esteja conectado a um microcomputador).
Autoridade 1	Aciona o dispositivo de abertura/fechamento, e pode alterar sua própria senha.
Autoridade 2	Aciona o dispositivo de abertura/fechamento, altera sua senha e pode fazer a verificação dos últimos eventos e ajustar o relógio.
Autoridade 3	Aciona o dispositivo de abertura/fechamento e acessa todos os menus (conforme item 11).

11- ACESSANDO O MENU DE SERVIÇO

Para acessar o menu de serviço, digite as teclas:

5

ENTRA

Aparecerá no display:

Digitando a senha o sistema analisará a sua autoridade e mostrará os menus acessíveis àquele usuário.

Para correr o menu utiliza-se a tecla ANULA, ou, com a tecla numérica correspondente, digita-se a opção desejada. As opções de menu aparecerão na seguinte ordem:

SENHA *** _ **** ?

- (1) ÚLTIMOS EVENTOS?
- (2) AJUSTAR RELÓGIO?
- (3) ZONA DE TEMPO?
- (4) CADASTRO?
- (5) CONFIGURAR?
- (6) SAIR?

Ao chegar no menu desejado tecla-se ENTRAR.

11.1 - ÚLTIMOS EVENTOS?

Neste menu verificam-se os 250 últimos eventos realizados no controle de acesso DIGICODE, com a visualização do número de ordem do evento, usuário que o realizou, data, hora e o código do evento (tabela de códigos de eventos, ver item 13). Teclando ENTRAR os eventos vão aparecendo em ordem decrescente, ou seja, o evento de número 001 foi o último realizado e o de número 002 o penúltimo. Teclando qualquer outra tecla o display voltará para a tela de abertura do menu de serviço (ULTIMOS EVENTOS?).

11.2 - AJUSTAR RELÓGIO?

Neste menu, da mesma forma como descrito no procedimento INICIALIZANDO o controle de acesso DIGICODE (ver pag.7)

11.3 - ZONA DE TEMPO?

A ZONA DE TEMPO é um recurso que bloqueia o acesso de um usuário dentro de um intervalo de tempo. O controle de acesso DIGICODE possui 6 (seis) zonas de tempo. Duas destas vem programadas de fábrica, uma delas, a

DAS 00:00 00:00
00:00 00:00

PRIMEIRA FAIXA

SEGUNDA FAIXA

ZONA 1 é de livre acesso (sempre), e a outra, ZONA 0 nega o acesso em qualquer momento (nunca). A ZONA 0 pode ser

aplicada quando é necessário o bloqueio temporário do acesso de algum usuário. As outras quatro zonas de tempo são programáveis conforme as instruções que se seguem (procedimento válido para as zonas 2, 3, 4, 5).

Teclando-se ENTRA aparecerá a mensagem ZONA 2? Teclando ENTRA aparecerá:

Cada zona de tempo possui duas faixas de horário. Para inserir valores nas faixas, utiliza-se as teclas numeradas. As horas vão de 00:00 às 23:59. Para o funcionamento correto é necessário que as faixas estejam em ordem crescente, como no exemplo ao lado.

DAS	08:00	14:00
	12:00	18:00

Se o horário digitado estiver inválido, fora da ordem crescente ou inexistente, aparecerá a mensagem: HORÁRIO ERRADO. Depois de teclar os horários corretamente, tecla ENTRA e aparecerá a mensagem PROGRAMAR DIAS DA SEMANA? Teclando-se ENTRA, aparecerão os dias da semana, iniciando com SÁBADO? Nos dias que deseja-se habilitar a entrada tecla-se ENTRA; e ANULA nos que não se deseja.

Após programar os dias da semana da ZONA 2 aparecerá no display, novamente, ZONA 2? Para passar à ZONA 3?, tecla ANULA e proceda da mesma forma para programar a ZONA 4? e a ZONA 5? Após programar a ZONA 5, aparecerá SAIR? tendo programado todas as zonas tecla ENTRA. Desejando corrigir alguma falha, corra o menu com a tecla ANULA até a zona específica, e proceda a alteração conforme o procedimento descrito neste item.

11.4 - CADASTRO?

Dentro deste menu há uma outra divisão:

- (1) INCLUIR USUÁRIO?
- (2) EXCLUIR USUÁRIO?
- (3) ALTERAR SENHA?
- (4) ALTERAR ZONA?
- (5) ALT. AUTORIDADE?
- (6) INF. MEMÓRIA?
- (7) SAIR ?

11.4.1 - INCLUIR USUÁRIO?

O controle de acesso DIGICODE permite incluir em seu banco de dados 250 usuários, que podem utilizar do número 000 ao 249. Estando na tela de cadastro, corre-se com a tecla ANULA até aparecer no display a opção:

INCLUIR USUARIO

Para selecionar esta opção, tecla ENTRA.

O sistema informará qual o próximo usuário disponível. Desejando utilizá-lo tecla ENTRA, querendo trocá-lo, tecla o número desejado e ENTRA. Caso apareça ERRO NO CADASTRO, significa que este usuário já está sendo utilizado ou está fora da faixa (000 a 249). Pressionando qualquer tecla, o sistema indicará novamente, qual o usuário que se deseja cadastrar. Quando não houver problema, aparecerá no display AUTORIDADE 1? Sendo esta a autoridade desejada, tecla ENTRA, não sendo esta a desejada, tecla o número correspondente (0 à 3) e ENTRA. Aparecerá ZONA DE TEMPO 2? desejando esta zona tecla ENTRA, querendo outra, tecla a zona desejada (0 à 5) e ENTRA. O sistema pedirá a senha, digite os quatro dígitos e ENTRA, o sistema pedirá para confirmá-la. Após confirmada a senha, pressione ENTRA e uma mensagem retornará no display. Há duas possibilidades:

1) A confirmação da senha está incorreta. Teclando qualquer tecla, o sistema pedirá a senha e logo após sua confirmação.

ERRO NA SENHA

2) A confirmação da senha está correta.

Para sair do cadastro, corra o menu com a tecla ANULA até a opção SAIR, tecla ENTRA e estará no menu de serviço. Para retornar à tela principal corra o menu com a tecla ANULA até a opção SAIR. Tecla ENTRA.

CADASTRADO

11.4.2- EXCLUIR USUÁRIOS ?

O controle de acesso DIGICODE permite excluir todos os usuários do banco de dados, ou determinado(s) usuário(s). Estando na tela de Cadastro, corra o menu com a tecla ANULA até aparecer no display a opção:

EXCLUIR USUARIO?

Tecla ENTRA para selecionar esta opção. Correndo o menu com a tecla ANULA, aparecerá três opções: EXCLUIR UM?, EXCLUIR TODOS? E SAIR? Tecla ENTRA na opção desejada.

11.4.2.1- EXCLUIR UM ?

Aperte a tecla ENTRA quando aparecer no display a opção:

EXCLUIR UM?

O sistema solicitará o número do usuário

USUARIO 000?

Digite o número do usuário a ser excluído (três dígitos) e tecla ENTRA. Aparecerá a mensagem:

USUARIO EXCLUIDO

Obs 1: O sistema não pede confirmação, certifique-se de que esteja colocando o número correto.

Obs 2: O sistema não permite a auto exclusão.

Para sair do item Excluir Usuário, tecla ANULA.

11.4.2.2 - EXCLUIR TODOS?

Aperte a tecla ENTRA quando aparecer no display a opção:

EXCLUIR TODOS

O sistema solicitará a confirmação.

Para confirmar, tecla ENTRA.

Caso não deseje excluir todos os usuários tecla ANULA.

CONFIRMA TODOS

Se a tecla ENTRA for apertada aparecerá no display:

Obs: Todos os usuários serão excluídos, exceto o usuário corrente.

TODOS EXCLUIDOS!

Corra o menu com a tecla ANULA até a opção SAIR e tecla ENTRA.

11.4.3 - ALTERAR SENHA?

Esta opção é mais uma garantia de segurança, pois o usuário pode a qualquer momento, dentro de sua zona de tempo alterar sua senha.

Para acessar esta opção digite 0 + E + senha + E, o sistema pedirá a nova senha, digite-a e tecla ENTRA. O sistema pedirá para confirmar. Há duas possibilidades:

CADASTRADO!

A nova senha já é válida.

Quando aparecer esta mensagem, abaixo, é porque a confirmação da nova senha está errada. Teclando qualquer tecla o sistema pedirá, novamente a senha e em seguida sua confirmação.

ERRO NA SENHA

11.4.4 - ALTERAR ZONA?

Nesta opção pode-se alterar a zona de tempo, de zona 0 à zona 5, de um determinado usuário. Primeiramente, o sistema pedirá para informar qual o usuário que terá sua zona de tempo alterada. Após teclar o usuário e a tecla ENTRA, o sistema perguntará qual a nova zona de tempo, deve-se teclar o número correspondente, de 0 à 5, e ENTRA. Aparecerá no display a mensagem CADASTRADO.

Obs: Os usuários com autoridade 3 sempre estarão na zona 1

11.4.5 - ALT. AUTORIDADE?

Nesta opção pode-se alterar a autoridade, de 0 à 3, de determinado usuário. O sistema pedirá para informar o usuário que terá sua autoridade alterada, após digitá-lo tecla ENTRA. O sistema perguntará qual a nova autoridade, tecla o número correspondente de 0 à 3, e em seguida ENTRA.

Obs 1: Quando o usuário estiver com autoridade 0 sua senha será a de coação.

Obs 2: Sempre que um usuário tem sua autoridade alterada para 3, sua zona de tempo é alterada para zona 1.

11.4.6 - INF. MEMÓRIA?

Nesta opção há uma subdivisão

LIVRE?
PROCURA?
SAIR?

Utilize a tecla ANULA para navegar e a tecla ENTRA para entrar na opção desejada.

11.4.6.1 - LIVRE?

Nesta opção é possível verificar quantos usuários estão livres. Por exemplo, 249 dos 250 usuários possíveis estão livres. Para sair desta tela, tecla qualquer tecla.

249 DE 250 LIVRE

11.4.6.2 - PROCURA?

Nesta opção verifica-se qual o primeiro usuário livre na pilha, ou seja, se os 10 primeiros usuários, 000 a 009, estiverem cadastrados aparecerá:

PROXIMA POSIÇÃO
LIVRE = 010

Teclando ENTRA irá aparecer, em ordem crescente, todos os próximos usuários livres. Para sair desta tela, basta pressionar qualquer tecla, exceto ENTRA.

11.5 - CONFIGURAR?

Neste menu configura-se o modo de operação do controle de acesso DIGICODE, ele possui a seguinte divisão:

TEMPO ACIONAMENTO?
BEEP TECLADO?
ILUMINAÇÃO?
TENTATIVAS?

11.5.1 - TEMPO ACIONAMENTO?

Nesta opção programa-se o tempo de acionamento, ou seja, o tempo em que o dispositivo de acesso ficará liberado após ser digitada uma senha válida. Este tempo pode ser de 01 até 99 segundos. Quando acessada esta opção o sistema pedirá o tempo, tecla o valor desejado (01 a 99) e ENTRA.

11.5.2 - BEEP TECLADO?

Nesta opção escolhe-se o modo do beep do teclado. As opções são: TECLADO SONORO e TECLADO SILEN.

11.5.3 - ILUMINAÇÃO?

Nesta opção programa-se o modo da iluminação do teclado, há três possibilidades: SEMPRE ACESO, SEMPRE APAGADO e TEMPORIZADO, após 13 segundos do último toque no teclado, o mesmo se apagará.

11.5.4 - TENTATIVAS?

Nesta opção é programado o número de tentativas erradas num dado período de tempo, além de permitir o bloqueio do teclado. Existe uma subdivisão:

TEMPO *MIN?
N ° TENTATIVAS?
BLOQUEIA **MIN?

11.5.4.1 - TEMPO *MIN?

Este tempo é o período em que o teclado aceitará um certo número de senhas incorretas. Este período é de 1 até 9 minutos.

Obs: O tempo de fábrica é de 5 min.

11.5.4.2 - N.º TENTATIVAS?

Este número corresponde à quantidade de vezes que, num dado período, são digitadas senhas incorretamente sem bloquear.

Este número vai de 0 à 9. Caso este número seja ultrapassado, o teclado será bloqueado para qualquer evento e usuários durante o período de tempo previamente programado. Caso deseje não habilitar o bloqueio, opte por 0 o número de tentativas.

Obs: O número de tentativas de fábrica é de 5 tentativas.

11.5.4.3 - BLOQUEIA**MIN?

Nesta opção programa-se o tempo em que o teclado ficará bloqueado quando o número de tentativas for ultrapassado. Este período pode ser de 1 à 99 minutos.

Obs: O tempo de bloqueio de fábrica é de 10 min.

12 - DESBLOQUEAR?

Este menu é utilizado apenas quando o teclado estiver bloqueado. Ele apresenta duas opções: SIM e NÃO.

13 - RESETANDO O CONTROLE DE ACESSO DIGICODE

Para resetar o Controle de Acesso DIGICODE CENTRAL PLUS, retorna-se às configurações originais, desligue a alimentação do DIGICODE, em seguida feche o jumper de reset que se localiza na placa central, ligue a alimentação e aguarde um bip. Em seguida retire a alimentação, desligue o curto circuito entre RX e TX e ligue novamente a alimentação. **ATENÇÃO:** O reset somente fará com que o controle de acesso volte as configurações originais, e a senha de fábrica "000 0000" volte a ser válida. Nenhum dos demais usuários cadastrados serão deletados.

14- TABELA DE CÓDIGO DE EVENTOS

CÓDIGO	EVENTOS
00	Acesso liberado com coação
01	Acesso liberado
02	Acesso negado
03	Alterado configuração
04	Acesso bloqueado
05	Zona de tempo reconfigurada
06	Usuário cadastrado
07	Relógio ajustado
08	Alterada zona de tempo
09	Alterada autoridade
10	Usuário excluído
11	Todos usuários excluídos
12	Acesso desbloqueado
13	Acesso emulador
14	Reset para configuração original

15 - EXEMPLOS DE PROGRAMAÇÃO:

15.1- INCLUINDO UM USUÁRIO 010 COM ZONA DE TEMPO 2 E AUTORIDADE 1 SENHA 4321.

TECLE 5+E+SENHA DE AUTORIDADE3(**_****)+E+4+E+1+E+010+E+1+E+1+E+4321+E+4321+E+A+7+E+7+E
OU

TECLE 5+E+SENHA DE AUTORIDADE 3

(**_****)+E+A+A+A+E+1+E+010+E+1+E+1+E+4321+E+4321+E+A+A+A+A+A+A+E+A+A+A+A+A+E

15.2 - EXCLUINDO UM USUÁRIO 010.

TECLE 5+E+SENHA DE AUTORIDADE3(**_****)+E+4+E+2+E+E+010+E+A+3+E+7+E+7+E
OU

TECLE 5+E+SENHA DE

AUTORIDADE3(**_****)+E+A+A+A+E+A+E+E+010+E+A+A+A+E+A+A+A+A+A+E+A+A+A+A+A+E

15.3 - ALTERAR ZONA DE TEMPO 2 P/ BLOQUEIO, DE SEGUNDA A SEXTA DAS 12:00 ÀS 14:00 E DAS 18:00 ÀS 23:59.

TECLE 5+E+SENHA DE

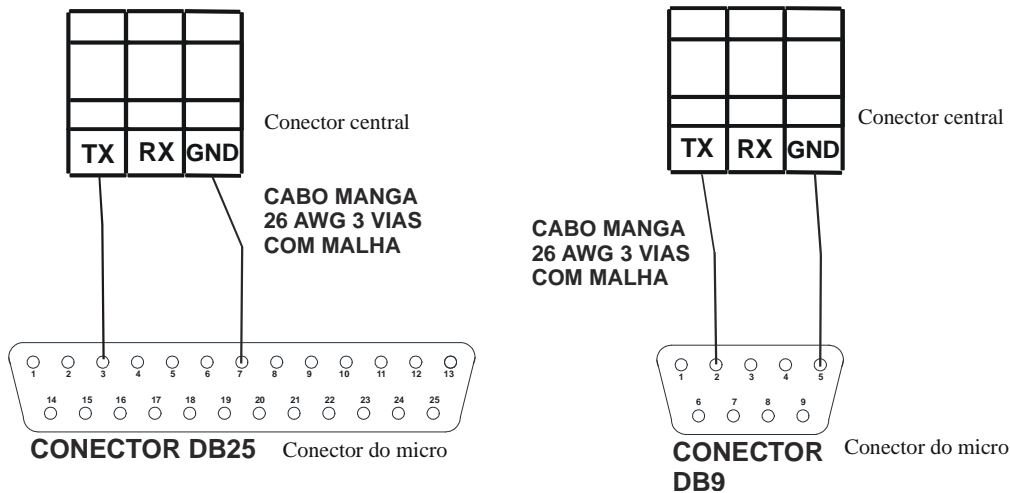
AUTORIDADE3(**_****)+E+3+E+1+E+1+E+12+00+14+00+18+00+23+59+E+E+A+A+E+E+E+E+E+5+E+7+E OU

TECLE 5+E+SENHA DE AUTORIDADE3(**_****)+E+A+A+E+E+E+12+00+14+00+18+00+23+59+E+E+A+A+E+E+E+E+A+A+A+A+E+A+A+A+A+A+E

15.4 - ALTERAR PARA 5 TENTATIVAS NUM PERÍODO DE 5 MINUTOS E BLOQUEANDO POR 10 MINUTOS.

TECLE 5 + E + SENHA DE AUTORIDADE 3 (**_****)+E+5+E+4+E+5+E+5+E+10+E+5+E+7+E OU TECLE 5+E+SENHA DE AUTORIDADE 3(**_****)+E+5+E+4+E+5+E+5+E+10+E+5+E+7+E

16 - PORTA CONEXÃO SERIAL (RS232) PARA MICRO COMPUTADOR



17- INSTALANDO O SOFTWARE DIGICODE

Acessar o endereço da internet <http://www.automatiza.ind.br/portugues/produtos/digicode.htm>

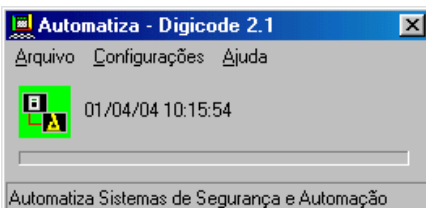
Clique no link download, e indique um diretório para salvar a instalação do software DIGICODE 2.1.

Após download completo, clicar no item setup.exe e clique OK, para executar o programa de instalação.

Irá aparecer uma janela "Start Copying Files", confirme clicando em NEXT. Aguarde alguns segundos e aparecerá a janela "Setup Complete", confirme clicando no botão FINISH.

Sempre que o Windows for iniciado, o programa do controle de acesso DIGICODE será aberto aparecendo a janela abaixo. Para abrir a janela manualmente, clique no menu iniciar escolha o menu programas e clique em DIGICODE 2.1.

IMPORTANTE: DEVERÁ SER UTILIZADO O SISTEMA OPERACIONAL WINDOWS XP PARA O BOM FUNCIONAMENTO DO SOFTWARE.



17.1- CONFIGURAÇÕES

17.1.1 - PORTA DE COMUNICAÇÃO

Na janela principal do programa, acesse o menu configurações, clique em Porta de Comunicação, e selecione a porta em que o Controle de Acesso está conectado (caso não saiba a porta, tente uma de cada vez, gerando eventos no controle de acesso). Caso a porta selecionada esteja sendo usada por outro dispositivo, ou não possa ser aberta, uma mensagem de erro será sinalizada.

17.1.2 - IDIOMA

O software DIGICODE 2.1 é multilíngue. Clicando na opção "idioma/ language" é feita a opção do idioma que será utilizado. Existem três opções de idioma: Português, Inglês e Espanhol.

17.1.3 – BANCO DE DADOS

No Banco de Dados são armazenados os eventos dos usuários. São registrados no máximo 50000 eventos. Quando o número de eventos ultrapassar 50000, os eventos mais antigos vão sendo apagados. Desse modo, não sobrecarrega o HD do micro.

É possível mudar o limite máximo de eventos. Para isso, basta selecionar o número e clicar em “OK”.

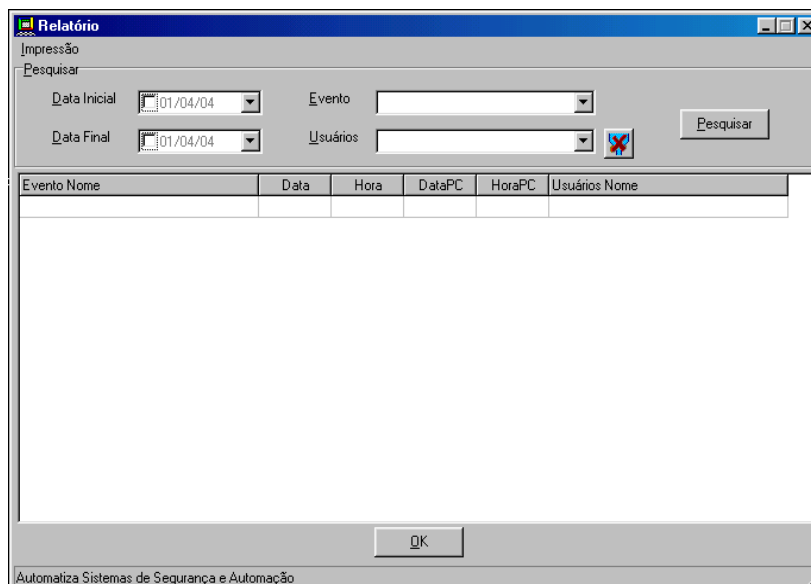
17.2 - RELAÇÃO DE CADASTRO

No software é possível associar nomes aos usuários.

Para isso basta clicar em arquivo na janela principal, e escolher a opção cadastro/relaciona, ou usar a tecla de atalho F2.

17.3 - RELATÓRIO DE EVENTOS

Para visualizar a lista dos eventos, basta usar a tecla de atalho F3. Caso deseje visualizar um usuário específico, um determinado evento ou um período, utilize os campos de pesquisa e clique em pesquisar. Para visualizar todos os eventos, clique no ícone ao lado do campo “Usuários” e depois clique em “Pesquisar”.



The screenshot shows a window titled "Relatório" with a search section and a table. The search section includes fields for "Data Inicial" and "Data Final" (both set to 01/04/04), "Evento", and "Usuários". There is a "Pesquisar" button and a small icon next to the "Usuários" field. The table below has columns: "Evento Nome", "Data", "Hora", "DataPC", "HoraPC", and "Usuários Nome". The table is currently empty. At the bottom of the window is an "OK" button and the text "Automatiza Sistemas de Segurança e Automação".

17.4 - IMPRESSÃO

Dentro da janela de eventos, tecle Ctrl+P para imprimir a pesquisa feita. Dentro da mesma janela utilize o menu imprimir, configurar e visualizar a impressão.

18 - RESUMO PARA USUÁRIO

ACESSANDO	*SENHA + E
SENHA DE FÁBRICA	000 0000
ENTRAR NO MENU DE PROGRAMAÇÃO	5 + E + SENHA DE AUTORIDADE 3 + E
ALTERAR SENHA	0 + E + SENHA (atual) + SENHA (nova) + E + SENHA (nova, confirmar) +E

*SENHA= N° do usuário + senha secreta

MANUAL DIGICODE COM CENTRAL V 3.7

