

SUMÁRIO:

Apresentação.....	02
1- Recomendações importantes.....	02
2- Desembalando o Controle de Acesso DIGICODE STAND ALONE PLUS.....	02
3- Especificações técnicas.....	02
4- Como instalar.....	03
5- Exemplo de posicionamento do controle de acesso em uma porta.....	03
6- Esquema de ligação.....	04
7- Fluxograma do menu serviço.....	05
8- Inicializando o Controle de Acesso DIGICODE STAND ALONE PLUS.....	06
9- Acessando o Controle de Acesso DIGICODE STAND ALONE PLUS.....	06
9.1- Senha.....	06
9.1.1- Utilização da senha.....	06
10- Menu de serviços.....	07
11- Acessando o menu de serviço.....	07
11.1- Últimos eventos? .....	07
11.2- Ajustar relógio? .....	07
11.3- Zona de tempo? .....	07
11.4- Cadastro? .....	08
11.4.1- Incluir usuário? .....	08
11.4.2- Excluir usuário? .....	08
11.4.3- Excluir um? .....	08
11.4.4- Excluir todos? .....	09
11.4.5- Alterar senha? .....	09
11.4.6- Alterar zona? .....	09
11.4.7- Alt. autoridade (senha de coação)? .....	09
11.4.8- Inf. Memória? .....	09
11.4.8.1- Livre? .....	09
11.4.8.2- Procura? .....	10
11.5- Configurar? .....	10
11.5.1- Tempo acionamento? .....	10
11.5.2- Beep teclado? .....	10
11.5.3- Iluminação? .....	10
11.5.4- Tentativas? .....	10
11.5.4.1- Tempo*min? .....	10
11.5.4.2- N°tentativas? .....	10
11.5.4.3- Bloqueia**min? .....	10
12- Resetando o Controle de Acesso DIGICODE STAND ALONE PLUS.....	11
13- Tabela de código de eventos.....	11
14- Exemplos de programação.....	11
14.1- Incluindo um usuário 010 com zona de tempo 2 e autoridade 1 senha 4321. ....	11
14.2- Excluindo o usuário 010. ....	11
14.3- Alterar zona de tempo 2 p/ bloqueio de Segunda a Sexta das 12:00 às 14:00 e das 18:00 às 23:59.....	11
14.4- Alterar para 5 tentativas num período de 5 minutos e bloqueando por 10 minutos.....	11
15- Porta Conexão serial (RS232) para microcomputador.....	12
16- Instalando o software controle de acesso. ....	12
16.1- Configurações.....	12
16.1.1- Porta de comunicação.....	12
16.1.2- Idioma.....	12
16.1.3- Banco de Dados.....	12
16.2- Relação de cadastro.....	12
16.3- Relatório de eventos.....	13
16.4- Impressão.....	13
17- Resumo para usuários.....	13



# MANUAL DIGICODE STAND ALONE PLUS V 3.7

## APRESENTAÇÃO

O Controle de Acesso DIGICODE STAND ALONE PLUS foi desenvolvido para ser utilizado nos sistemas de segurança, em substituição às chaves e outros dispositivos de controle. Deve ser empregado em conjunto com fechos, fechaduras eletromagnéticas ou outro dispositivo com carga compatível aos níveis de tensão e intensidade de corrente de seu relé (ver especificações técnicas).

Permite o acesso através de senhas individuais de quatro dígitos, com capacidade para armazenar até 250 usuários em diferentes níveis de autoridade.

São configuráveis:

- O tempo de acionamento da fechadura;
- O número de tentativas não válidas de abertura de porta para que ocorra bloqueio do sistema; o período de tempo necessário para que ocorram estas tentativas, e ainda, o período que o equipamento deve permanecer bloqueado;
- Restrição horária a usuários (zonas de tempo);
- Código de coação (que pode ser coletivo ou individual);
- A emissão ou não de sinal sonoro durante a digitação;

Possuem mostrador de cristal líquido onde as instruções de uso e programações estão em português. Para situações de baixa luminosidade, a iluminação (*back light*) do mostrador pode estar ativada permanentemente, temporariamente, ou ainda, desativada. Registra (data / hora / usuário / tipo de evento) e os 250 últimos eventos, que podem ser observados no próprio mostrador do teclado.

O software disponível para o Controle de Acesso DIGICODE STAND ALONE PLUS permite uma melhor visualização desses registros, no caso de um sistema conectado a um microcomputador.

## 1- RECOMENDAÇÕES IMPORTANTES

Para obter o melhor desempenho do Controle de Acesso DIGICODE STAND ALONE PLUS e compreender seu funcionamento, é fundamental seguir corretamente as instruções deste manual. Leia-o atentamente antes de iniciar a instalação e/ou operação do seu aparelho.

Por se tratar de dispositivo de controle de aberturas, devem ser respeitadas as normas técnicas de segurança ditadas pelas autoridades competentes.

Sugerimos que seja mantida uma listagem dos usuários cadastrados, o que facilitará uma futura exclusão.

Colocamo-nos a sua inteira disposição para esclarecer quaisquer dúvidas, bem como, para receber suas críticas e/ou sugestões sobre nossos produtos.

**Automatiza Ind. e Com. de Equipamentos Eletroeletrônicos Ltda.**  
**Rua Albatroz, 35 - Tecnopark Pedra Branca.**  
**CEP: 88137-290 -- Palhoça - SC**  
**PABX (55) 48 2107-0070**  
**www.automatiza.ind.br**

**Escritório de Vendas em SP**  
**Rua Furnas, 55 – Brooklin.**  
**CEP: 04562-050 -- São Paulo - SP**  
**Tel: (55) 11 5506-7073/ 5506-1557**

## 2- DESEMBALANDO O CONTROLE DE ACESSO DIGICODE STAND ALONE PLUS

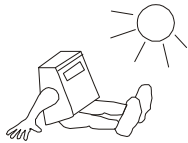
Itens que acompanham.

Teclado Terminal.

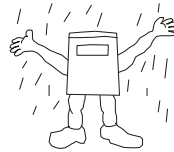
Manual de operação e instalação.

## 3- ESPECIFICAÇÕES TÉCNICAS

Corrente	50 a 150 mA (+ carga)
Dimensões terminal	110 x 132 mm
Tensão de alimentação	12VDC
Capacidade de chaveamento do relé	2A/12 VDC
Peso	~800 g
Potência	0,60W
Comunicação Serial	RS232
Temperatura de Trabalho	10 ~ 40 °C
Eventos armazenados	250
Número máximo de usuários	250



**RESISTENTE AO SOL**



**RESISTENTE A CHUVA**



**NÃO É A PROVA D'ÁGUA**



**RESISTENTE AO FRIO**

#### 4- COMO INSTALAR

##### TERMINAL

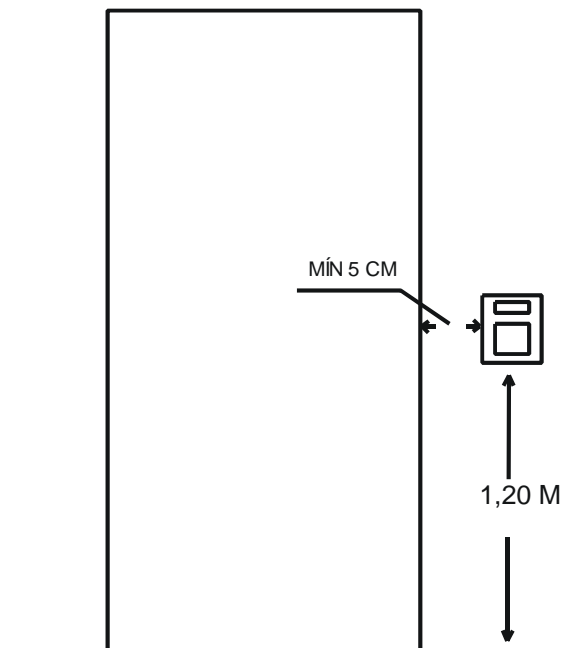
Abra o gabinete retirando o parafuso situado na parte inferior.

Retire a tampa com cuidado. Passe os cabos necessários à conexão elétrica pelo furo central na parte posterior do gabinete e fixe-o. Observe a altura de forma que facilite a digitação da senha e visualização do display.

Conecte os cabos conforme o esquema de ligação.

Evite tocar nos componentes.

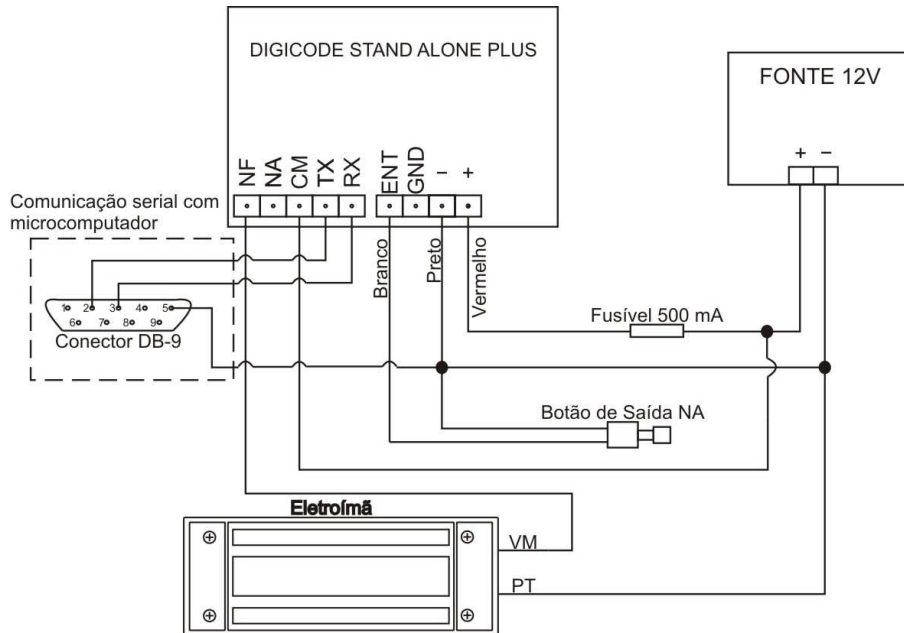
#### 5- EXEMPLO DE POSICIONAMENTO DO CONTROLE DE ACESSO EM UMA PORTA



6 – ESQUEMA DE LIGAÇÃO

**IMPORTANTE:**

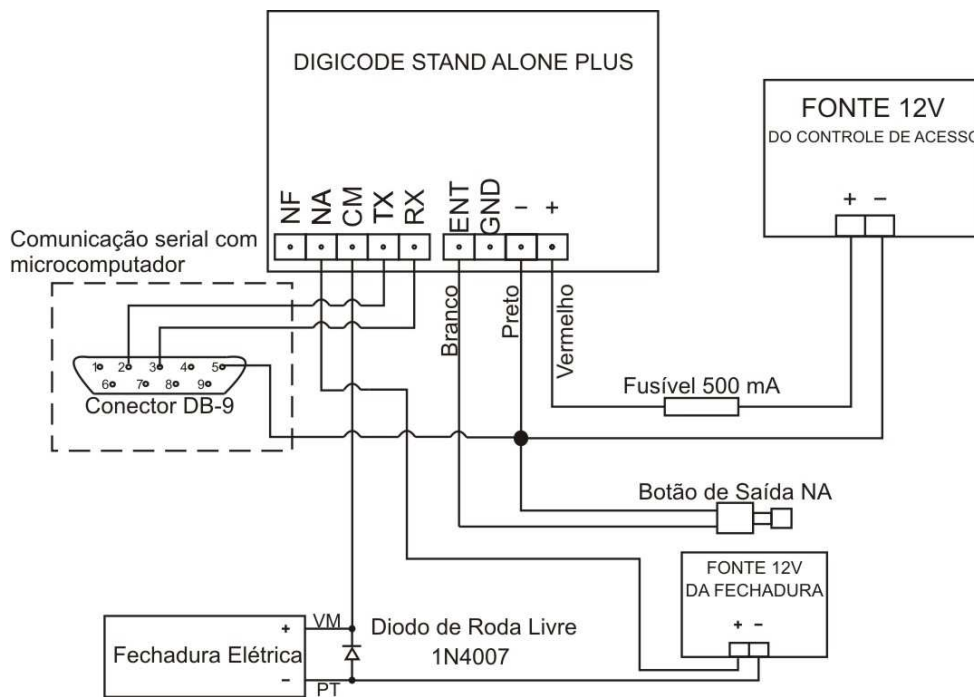
- Utilizar cabo 1 mm para todas as ligações do equipamento.



**ATENÇÃO! No caso de utilizar fechos eletromecânicos deve-se:**

- Obrigatório separar as fontes, uma para o controle de acesso e outra para fechadura, para que não ocorra uma queda de tensão na alimentação do controle de acesso quando o fecho for acionado.

**Obs.:** Todas as fechaduras eletromecânicas possuem um consumo maior em corrente contínua do que em corrente alternada. Este consumo na maioria dos casos é em torno de ~3A, e por esse motivo, utiliza-se fontes separadas



## 7- FLUXOGRAMA DO MENU SERVIÇO

SEMANA, DD/MM H:MM:SS	ÚLTIMOS EVENTOS	SEQ=>EVENTO=EV USUÁRIO HH: MM:SS DD/MM				
	AJUSTAR RELÓGIO?	ANO**?				
		MÊS**?				
		DIA**?				
		HORA**?				
		MINUTO**?				
		SEGUNDO**?				
	ZONA DE TEMPO?	ZONA 2?	DAS H1:M1 H3:M3 AS H2:M2 H4:M4			
			PROG DIA SEMANA?	DOMINGO? SEGUNDA? TERÇA? QUARTA? QUINTA? SEXTA? SABADO?		
		ZONA 3?	DAS H1:M1 H3:M3 AS H2:M2 H4:M4			
			PROG DIA SEMANA?	DOMINGO? SEGUNDA? TERÇA? QUARTA? QUINTA? SEXTA? SABADO?		
		ZONA 4?	DAS H1:M1 H3:M3 AS H2:M2 H4:M4			
			PROG DIA SEMANA?	DOMINGO? SEGUNDA? TERÇA? QUARTA? QUINTA? SEXTA? SABADO?		
		ZONA 5?	DAS H1:M1 H3:M3 AS H2:M2 H4:M4			
			PROG DIA SEMANA?	DOMINGO? SEGUNDA? TERÇA? QUARTA? QUINTA? SEXTA? SABADO?		
		SAIR				
		CADASTRO	INCLUIR USUÁRIO?	USUÁRIO****?		
				AUTORIDADE*?		
				ZONA DE TEMPO*?		
				SENHA****?		
				DIGITE NOVAMENTE?		
			EXCLUIR USUÁRIO?	EXCLUIR UM?		USUÁRIO****?
				EXCLUIR TODOS?		
	SAIR					
	ALTERAR ZONA?		USUÁRIO****?		ZONA DE TEMPO*?	
	ALTERAR AUTORIDADE?	USUÁRIO****?		AUTORIDADE?		
	INF. MEMÓRIA?	LIVRE?		*** DE 250 LIVRES?		
		PROCURA?		PROX POS LIVRE***		
	SAIR	SAIR?				
	'CONFIGURAR?	TEMPO ACIONAMENTO?	TEMPO****?			
BEEP TECLADO?		TECLADO SONORO?				
		TECLADO SILEN.?				
ILUMINAÇÃO?		SEMPRE ACESO?				
		SEMPRE APAGADO?				
		TEMPORIZADO?				
TENTATIVAS?		N° TENTATIVAS*?				
	TEMPO *MIN?					
SAIR	BLOQUEIA **MIN?					

## 8- INICIALIZANDO O CONTROLE DE ACESSO DIGICODE STAND ALONE PLUS

Inicialmente gostaríamos de ressaltar que o controle de acesso DIGICODE STAND ALONE PLUS é um equipamento onde todas as suas programações são efetuadas via teclado. Portanto, são utilizadas teclas numéricas (deve-se ligar o equipamento conforme o esquema de ligação fornecido).

Tecla "A": Tecla Anula. Utilizada para navegar ou para não aceitar a opção.

Tecla "E": Tecla Entra. Utilizada para aceitar a opção selecionada.

Teclas de "1 a 9": Teclas numéricas. Utilizadas para entrar com valores numéricos de data, hora, senhas, etc.

Após alimentar o circuito, as seguintes mensagens aparecerão no DISPLAY:

1°

AUTOMATIZA  
TERMINAL V 3.7

Em seguida o sistema solicita o ajuste do relógio:

AJUSTAR RELÓGIO?

Tecla ENTRA, e em seguida o sistema solicita a confirmação do ano:

ANO 00?

Se o número que aparecer no display estiver correto, (ano em curso) tecla ENTRA.

Se o número que aparecer no display não estiver correto, digite os dois últimos números referentes ao ano (Ex: Ano 2001, teclem 01) e, em seguida, a tecla ENTRA.

O sistema solicitará ainda, a confirmação do mês, do dia, das horas, minutos e segundos.

Procedido ao ajuste, o sistema retorna à TELA PRINCIPAL, onde o dia da semana aparecerá automaticamente.

Exemplo: ano = 00; mês = 07; dia = 02; horas = 09; minutos = 15; segundos = 23;

DOMINGO  
02/07 09:15:23

**Obs:** Após este ajuste inicial\*\* um novo ajuste somente será necessário se:

Realizar-se um reset no sistema ou, ocorrer falha na alimentação.

\*\*Quando o ajuste inicial for ignorado com a tecla ANULA, após o aparecimento da mensagem: AJUSTAR RELOGIO? O mostrador indicará a seguinte data:

SÁBADO  
01/01 00:00:00

## 9- ACESSANDO O CONTROLE DE ACESSO DIGICODE STAND ALONE PLUS

### 9.1 - SENHA

O controle de acesso DIGICODE STAND ALONE PLUS permite a atuação sobre o dispositivo a ele conectado (fecho, fechadura eletromagnética, etc.) apenas quando digitada uma senha de usuário que já esteja cadastrada em seu banco de dados (dentro da zona de tempo configurada). O controle de acesso DIGICODE STAND ALONE PLUS permite o cadastro de até 250 usuários (000 a 249). A senha de acesso é formada por sete números, onde os três primeiros identificam o usuário e os quatro últimos, a senha.

SENHA \*\*\* \_\*\*\*\*

SENHA  
USUARIO

**Obs:** A senha de fábrica é 000 0000.

#### 9.1.1 – UTILIZAÇÃO DA SENHA

Após digitar a senha (usuário + senha) tecla:

ANULA (para voltar à tela principal) ou;

ENTRA (para confirmar). Aparecerá no display:

Se a senha estiver correta:

ACESSO LIBERADO!

Se a senha estiver errada ou fora da zona de tempo admitida:

ACESSO NEGADO!

## 10 - MENU DE SERVIÇOS

O menu de serviços é acessado pelo usuário conforme a sua autoridade. Esta autoridade é registrada durante o cadastramento do usuário.

AUTORIDADE	MENU ACESÍVEL
Autoridade 0 (senha de coação)	Aciona o dispositivo de abertura/fechamento (acusa no software, a coação caso esteja conectado a um microcomputador.)
Autoridade 1	Aciona o dispositivo de abertura/fechamento, e pode alterar sua própria senha
Autoridade 2	Aciona o dispositivo de abertura/fechamento, altera sua senha e pode fazer a verificação dos últimos eventos e ajustar o relógio
Autoridade 3	Aciona o dispositivo de abertura/fechamento e acessa todos os menus (conforme item 11)

## 11- ACESSANDO O MENU DE SERVIÇO

Para acessar o menu de serviço, digite as teclas:  
5 + E

Aparecerá no display:

SENHA \*\*\* \_ \*\*\*\* ?

Digitando a senha o sistema analisará a sua autoridade e mostrará os menus acessíveis àquele usuário.

Para correr o menu utiliza-se a tecla ANULA, ou, com a tecla numérica correspondente, digita-se a opção desejada. As opções de menu aparecerão na seguinte ordem:

- (1) ÚLTIMOS EVENTOS?
- (2) AJUSTAR RELÓGIO?
- (3) ZONA DE TEMPO?
- (4) CADASTRO?
- (5) CONFIGURAR?
- (6) SAIR?

Ao chegar ao menu desejado, tecla-se ENTRA.

### 11.1 - ÚLTIMOS EVENTOS?

Neste menu verificam-se os 25 últimos eventos realizados no controle de acesso DIGICODE STAND ALONE PLUS, com a visualização do número de ordem do evento, usuário que o realizou, data, hora e o código do evento (tabela de códigos de eventos, ver item 13). Teclando ENTRA os eventos vão aparecendo em ordem decrescente, ou seja, o evento de número 001 foi o último realizado e o de número 002 o penúltimo. Teclando qualquer outra tecla o display voltará para a tela de abertura do menu de serviço (ULTIMOS EVENTOS?).

### 11.2 - AJUSTAR RELÓGIO?

Neste menu, da mesma forma como descrito no procedimento, INICIALIZANDO O CONTROLE DE ACESSO DIGICODE STAND ALONE PLUS é feito o ajuste do relógio (ver pág.6).

### 11.3 - ZONA DE TEMPO?

A ZONA DE TEMPO é um recurso que bloqueia o acesso de um usuário dentro de um intervalo de tempo.

O controle de acesso DIGICODE STAND ALONE PLUS possui 6 (seis) zonas de tempo. Duas destas vêm programadas de fábrica, uma delas a ZONA 1, é de livre acesso (sempre) e a outra, ZONA 0 nega o acesso em qualquer momento (nunca). A ZONA 0 pode ser aplicada, quando é necessário o bloqueio temporário do acesso de algum usuário. As outras quatro zonas de tempo são programáveis conforme as instruções que se seguem (procedimento válido para as zonas 2, 3, 4 e 5).

Teclando-se ENTRA, aparecerá a mensagem ZONA 2?  
Teclando ENTRA aparecerá:

Cada zona de tempo possui duas faixas de horário. Para inserir valores nas faixas, utilizam-se as teclas numeradas. As horas vão de 00:00 às 23:59. Para o funcionamento correto é necessário que as faixas estejam em ordem crescente, como no exemplo ao lado.

DAS	00:00	00:00
	00:00	00:00

SEGUNDA FAIXA

PRIMEIRA FAIXA

DAS	08:00	14:00
	12:00	18:00

Se o horário digitado estiver inválido, fora da ordem crescente ou inexistente, aparecerá a mensagem: HORÁRIO ERRADO.

Depois de teclar os horários corretamente, tecle ENTRA e aparecerá a mensagem PROGRAMAR DIAS DA SEMANA?. Teclando-se ENTRA, aparecerão os dias da semana iniciando com SABADO? Nos dias que se deseja habilitar a entrada, tecla-se ENTRA; e ANULA nos que não se deseja.

Após programar os dias da semana da ZONA 2, aparecerá no display, novamente, ZONA 2? Para passar à ZONA 3?, tecle ANULA e proceda da mesma forma para programar a ZONA 4? E a ZONA 5? Após programar a ZONA 5, aparecerá SAIR? tendo programado todas as zonas, tecle ENTRA. Desejando corrigir alguma falha, corra o menu com a tecla ANULA até a zona específica, e proceda a alteração conforme o procedimento descrito neste item.

## 11.4 - CADASTRO?

Dentro deste menu há uma outra divisão:

- (1) INCLUIR USUÁRIO?
- (2) EXCLUIR USUÁRIO?
- (3) ALTERAR ZONA?
- (4) ALT. AUTORIDADE?
- (5) SAIR?

### 11.4.1 INCLUIR USUARIO?

O controle de acesso DIGICODE STAND ALONE PLUS permite incluir em seu banco de dados 250 usuários, que podem utilizar do número 000 a 249. Estando na tela de Cadastro, corre-se com a tecla ANULA até aparecer no display a opção:

INCLUIR USUARIO

Para selecionar esta opção, tecle ENTRA.

O sistema informará qual o próximo usuário disponível. Desejando utilizá-lo, tecle ENTRA, querendo trocá-lo, tecle o número desejado e ENTRA. Caso apareça ERRO NO CADASTRO, significa que este usuário já está sendo utilizado ou está fora da faixa (000 a 249). Pressionando qualquer tecla, o sistema indicará, novamente, qual o usuário que se deseja cadastrar. Quando não houver problema aparecerá no display AUTORIDADE 1? Sendo esta, a autoridade desejada tecle ENTRA não sendo esta a desejada, tecle o número correspondente (0 a 3) e ENTRA. Aparecerá ZONA DE TEMPO 2?, desejando esta zona tecle ENTRA, querendo outra, tecle a zona desejada (0 a 5) e ENTRA. O sistema pedirá a senha, digite os quatro dígitos e ENTRA, o sistema pedirá para confirmá-la. Após confirmada a senha, pressione ENTRA e uma mensagem retornará no display. Há duas possibilidades:

1) A confirmação da senha está incorreta. Teclando qualquer tecla, o sistema pedirá a senha e logo após sua confirmação.

ERRO NA SENHA

2) A confirmação da senha está correta.

Para sair do cadastro, corra o menu com a tecla ANULA até a opção SAIR, tecle ENTRA e estará no menu de serviço. Para retornar à tela principal corra o menu com a tecla ANULA até a opção SAIR. Tecle ENTRA.

CADASTRADO

### 11.4.2- EXCLUIR USUÁRIOS ?

O controle de acesso DIGICODE STAND ALONE PLUS permite excluir todos os usuários do banco de dados ou determinado(s) usuário(s). Estando na tela de Cadastro, corra o menu com a tecla ANULA até aparecer no display a opção:

EXCLUIR USUARIO?

Tecle ENTRA para selecionar esta opção. Correndo o menu com a tecla ANULA, aparecem três opções: EXCLUIR UM?, EXCLUIR TODOS? E SAIR?. Tecle ENTRA na opção desejada.

### 11.4.3- EXCLUIR UM ?

Aperte a tecla ENTRA quando aparecer no display a opção

EXCLUIR UM?

O sistema solicitará o número do usuário

USUARIO 000?

Digite o número do usuário a ser excluído (três dígitos) e tecle ENTRA. Aparecerá a mensagem:

USUARIO EXCLUIDO

**Obs 1:** O sistema não pede confirmação, certifique-se de que esteja colocando o número correto.

**Obs 2:** O sistema não permite a auto exclusão.

Para sair do item Excluir Usuário, tecle ANULA.

## 11.4.4- EXCLUIR TODOS ?

Aperte a tecla ENTRA quando aparecer no display a opção:

EXCLUIR TODOS

O sistema solicitará a confirmação:  
Para confirmar, tecle ENTRA.  
Caso não deseje excluir todos os usuários tecle ANULA.

CONFIRMA TODOS

Se a tecla ENTRA for apertada aparecerá no display:

TODOS EXCLUIDOS!

**Obs:** Todos os usuários serão excluídos, exceto o usuário corrente.

Corra o menu com a tecla ANULA, até a opção SAIR e tecle ENTRA.

## 11.4.5- ALTERAR SENHA ?

Esta opção é mais uma garantia de segurança, pois o usuário pode a qualquer momento, dentro de sua zona de tempo, alterar sua senha.

Para acessar esta opção digite 0 + E + Usuário e Senha + E, o sistema pedirá a nova senha, digite-a e tecle ENTRA. O sistema pedirá para confirmar, digite-a novamente e tecle ENTRA. Há duas possibilidades de avisos:

CADASTRADO!

A nova senha já é válida.

ERRO NA SENHA

Quando aparecer esta mensagem, é porque a confirmação da nova senha estava errada. Teclando qualquer tecla o sistema pedirá, novamente a senha e em seguida sua confirmação.

## 11.4.6- ALTERAR ZONA ?

Nesta opção pode-se alterar a zona de tempo, de zona 0 à zona 5, de um determinado usuário. Primeiramente o sistema pedirá para informar qual o usuário que terá sua zona de tempo alterada. Após teclar o usuário e a tecla ENTRA, o sistema perguntará qual a nova zona de tempo, deve-se teclar o número correspondente, de 0 a 5, e ENTRA. Aparecerá no display a mensagem CADASTRADO.

**Obs:** Os usuários com autoridade 3 sempre estarão na zona 1.

## 11.4.7- ALT. AUTORIDADE ?

Nesta opção pode-se alterar a autoridade, de 0 a 3, de determinado usuário. O sistema pedirá para informar o usuário que terá sua autoridade alterada, após digitá-lo tecle ENTRA. O sistema perguntará qual a nova autoridade, tecle o número correspondente de 0 a 3, e em seguida ENTRA.

**Obs 1:** Quando o usuário estiver com autoridade 0 sua senha será a de coação.

**Obs 2:** Sempre que um usuário tem sua autoridade alterada para 3, sua zona de tempo é alterada para zona 1.

## 11.4.8- INF. MEMÓRIA ?

Nesta opção há uma subdivisão

LIVRE ?  
PROCURA ?  
SAIR ?

Utilize a tecla ANULA para navegar e a tecla ENTRA para entrar na opção desejada.

### 11.4.8.1- LIVRE ?

Nesta opção é possível verificar quantos usuários estão livres. Por exemplo, 249 dos 250 usuários possíveis estão livres. Para sair desta tela, tecle qualquer tecla.

249 DE 250 LIVRE

## 11.4.8.2- PROCURA ?

Nesta opção verifica-se qual o primeiro usuário livre na pilha, ou seja, se os 10 primeiros usuários, 000 a 009, estiverem cadastrados aparecerá:

PROXIMA POSIÇÃO  
LIVRE = 010

Teclando ENTRA irá aparecer, em ordem crescente, todos os próximos usuários livres.  
Para sair desta tela, basta pressionar qualquer tecla, exceto ENTRA.

## 11.5- CONFIGURAR ?

Neste menu configura-se o modo de operação do controle de acesso DIGICODE STAND ALONE PLUS, e ele possui a seguinte divisão:

TEMPO ACIONAMENTO ?  
BEEP TECLADO ?  
ILUMINAÇÃO ?  
TENTATIVAS ?

### 11.5.1- TEMPO ACIONAMENTO ?

Nesta opção programa-se o tempo de acionamento, ou seja, o tempo em que o dispositivo de acesso ficará liberado após ser digitada uma senha válida. Este tempo pode ser de 01 até 99 segundos. Quando acessada esta opção o sistema pedirá o tempo, teclando o valor desejado (01 a 99) e ENTRA.

### 11.5.2- BEEP TECLADO ?

Nesta opção escolhe-se o modo do beep do teclado. As opções são: TECLADO SONORO e TECLADO SILEN.

### 11.5.3- ILUMINAÇÃO ?

Nesta opção programa-se o modo da iluminação do teclado, há três possibilidades: SEMPRE ACESO, SEMPRE APAGADO e TEMPORIZADO, após 13 segundos do último toque no teclado, o mesmo apaga.

### 11.5.4- TENTATIVAS ?

Nesta opção é programado o número de tentativas erradas num dado período de tempo, além de permitir o bloqueio do teclado. Existe uma subdivisão:

TEMPO \*MIN ?  
Nº TENTATIVAS ?  
BLOQUEIA \*\*MIN ?

#### 11.5.4.1- TEMPO \*MIN ?

Este tempo é o período em que o teclado aceitará um certo número de senhas incorretas. Este período é de 1 até 9 minutos.

**Obs:** O tempo de fábrica é de 5 min.

#### 11.5.4.2- Nº TENTATIVAS ?

Este número corresponde à quantidade de vezes que, num dado período, são digitadas senhas incorretamente, sem bloquear.

Este número vai de 0 a 9. Caso este número seja ultrapassado, o teclado será bloqueado para qualquer evento e usuários, durante o período de tempo previamente programado. Caso deseje não habilitar o bloqueio, opte por 0 o número de tentativas.

**Obs:** O número de tentativas de fábrica é de 5 tentativas.

#### 11.5.4.3- BLOQUEIA\*\*MIN ?

Nesta opção programa-se o tempo em que o teclado ficará bloqueado quando o número de tentativas for ultrapassado. Este período pode ser de 1 a 99 minutos.

**Obs:** O tempo de bloqueio de fábrica é de 10 min.

## 12- RESETANDO O CONTROLE DE ACESSO DIGICODE STAND ALONE PLUS

Para resetar o Controle de Acesso DIGICODE STAND ALONE PLUS, retornando às configurações originais, Desligue a alimentação do teclado, em seguida feche um curto circuito entre o terminal RX e TX do teclado, ligue a alimentação e aguarde um bip, em seguida retire a alimentação e desligue o curto circuito entre RX e TX. Ligue novamente a alimentação.

ATENÇÃO: O reset somente fará com que o controle de acesso volte as configurações originais, e a senha de fabrica "000 0000" volte a ser válida. Nenhum dos demais usuários cadastrados serão deletados.

## 13- TABELA DE CÓDIGO DE EVENTOS

CÓDIGO	EVENTOS
00	Acesso liberado com coação
01	Acesso liberado
02	Acesso negado
03	Alterado configuração
04	Acesso bloqueado
05	Zona de tempo reconfigurada
06	Usuário cadastrado
07	Relógio ajustado
08	Alterada zona de tempo
09	Alterada autoridade
10	Usuário excluído
11	Todos usuários excluídos
12	Acesso desbloqueado
13	Acesso emulador
14	Reset para configuração original

## 14- EXEMPLOS DE PROGRAMAÇÃO:

### 14.1- INCLUINDO UM USUÁRIO 010 COM ZONA DE TEMPO 2 E AUTORIDADE 1 SENHA 4321.

TECLE 5+E+SENHA DE AUTORIDADE3(\*\*\_\*\*\*\*)+E+4+E+1+E+010+E+1+E+1+E+4321+E+4321+E+A+6+E+6+E  
OU

TECLE 5+E+SENHA DE  
AUTORIDADE3(\*\*\_\*\*\*\*)+E+A+A+A+E+1+E+010+E+1+E+1+E+4321+E+4321+E+A+A+A+A+A+A+E+A+A+A+A+A+A+E

### 14.2- EXCLUINDO UM USUÁRIO 010.

TECLE 5+E+SENHA DE AUTORIDADE3(\*\*\_\*\*\*\*)+E+4+E+2+E+E+010+E+A+3+E+6+E+6+E  
OU

TECLE 5+E+SENHA DE  
AUTORIDADE3(\*\*\_\*\*\*\*)+E+A+A+A+E+A+E+E+010+E+A+A+A+E+A+A+A+A+A+A+E+A+A+A+A+A+A+E

### 14.3- ALTERAR ZONA DE TEMPO 2 P/ BLOQUEIO, DE SEGUNDA A SEXTA DAS 12:00 ÀS 14:00 E DAS 18:00 ÀS 23:59.

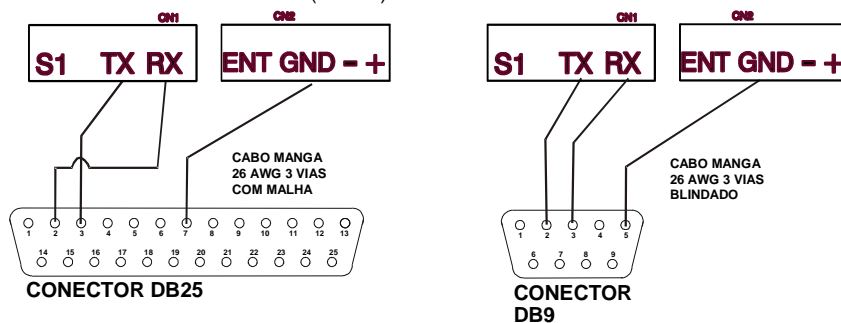
TECLE 5+E+SENHA DE  
AUTORIDADE3(\*\*\_\*\*\*\*)+E+3+E+1+E+1+E+12+00+14+00+18+00+23+59+E+E+A+A+E+E+E+E+5+E+6+E OU

TECLE 5+E+SENHA DE  
AUTORIDADE3(\*\*\_\*\*\*\*)+E+A+A+E+E+E+12+00+14+00+18+00+23+59+E+E+A+A+E+E+E+E+A+A+A+A+E+A+A+A+A+A+A+E

### 14.4- ALTERAR PARA 5 TENTATIVAS NUM PERÍODO DE 5 MINUTOS E BLOQUEANDO POR 10 MINUTOS.

TECLE 5 + E + SENHA DE AUTORIDADE 3 (\*\*\_\*\*\*\*)+E+5+E+4+E+5+E+5+E+10+E+5+E+7+E OU TECLE 5+E+SENHA  
DE AUTORIDADE 3(\*\*\_\*\*\*\*)+E+5+E+4+E+5+E+5+E+10+E+5+E+6+E

## 15- PORTA CONEXÃO SERIAL (RS232) PARA MICRO COMPUTADOR

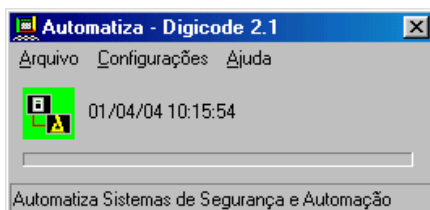


## 16- INSTALANDO O SOFTWARE DIGICODE 2.1

Acessar o endereço da internet <http://www.automatiza.ind.br/portugues/produtos/digicode.htm>  
Clique no link download, e indicar um diretório para salvar a instalação do software DIGICODE 2.1.  
Após download completo, clicar no item setup.exe e clique OK, para executar o programa de instalação.  
Irá aparecer uma janela "Start Copying Files", confirme clicando em NEXT. Aguarde alguns segundos e aparecerá a janela "Setup Complete", confirme clicando no botão FINISH.

Sempre que o Windows for iniciado o programa do controle de acesso DIGICODE será aberto aparecendo a janela abaixo. Para abrir a janela manualmente, clique no menu iniciar, escolha o menu programas e clique em DIGICODE 2.1.

**IMPORTANTE: DEVERÁ SER UTILIZADO O SISTEMA OPERACIONAL WINDOWNS XP PARA O BOM FUNCIONAMENTO DO SOFTWARE.**



## 16.1- CONFIGURAÇÕES

### 16.1.1- PORTA DE COMUNICAÇÃO

Na janela principal do programa, acesse o menu configurações, clique em Porta Serial seleccione a porta em que o Controle de Acesso está conectado (caso não saiba a porta, tente uma de cada vez, gerando eventos no controle de acesso). Caso a porta selecionada esteja sendo usada por outro dispositivo, ou não possa ser aberta, uma mensagem de erro será sinalizada.

### 16.1.2 - IDIOMA

O software DIGICODE 2.1 é multilíngüe. Clicando na opção "idioma/ language" é feita a opção do idioma que será utilizado. Existem três opções de idioma: Português, Inglês e Espanhol.

### 16.1.3 – BANCO DE DADOS

No Banco de Dados são armazenados os eventos dos usuários. São registrados no máximo 50000 eventos. Quando o número de eventos ultrapassar 50000, os eventos mais antigos vão sendo apagados. Desse modo, não sobrecarrega o HD do micro.

É possível mudar o limite máximo de eventos. Para isso, basta seleccionar o número e clicar em "OK".

## 16.2- RELAÇÃO DE CADASTRO

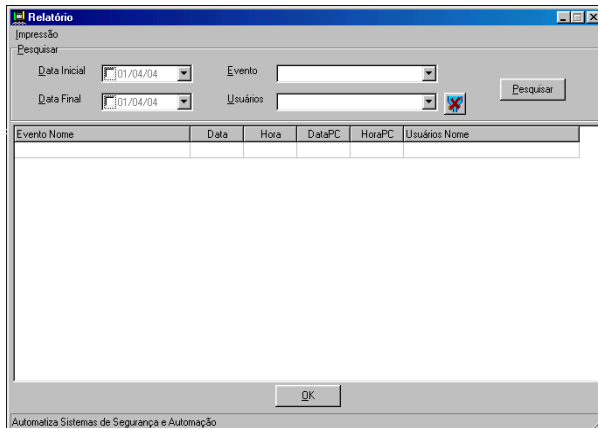
No software é possível associar nomes aos usuários.

Para isso basta clicar em arquivo, na janela principal, e escolher a opção cadastro/relaciona ou usar a tecla de atalho F2.

## 16.3- RELATÓRIO DE EVENTOS

Para visualizar a lista dos eventos, basta usar a tecla de atalho F3. Caso deseje visualizar um usuário específico, um determinado evento ou um período, utilize os campos de pesquisa e clique em pesquisar.

Para visualizar todos os eventos, clique no ícone ao lado do campo "Usuários" e depois clique em "Pesquisar".



## 16.4- IMPRESSÃO

Dentro da janela de eventos tecle Ctrl+P para imprimir a pesquisa feita.

Dentro da mesma janela utilize o menu imprimir, configurar e visualizar a impressão.

## 17 - RESUMO PARA USUARIO

ACESSANDO

SENHA DE FABRICA

ENTRAR NO MENU DE PROGRAMAÇÃO

ALTERAR SENHA

\*SENHA + E

000 0000

5 + E + SENHA DE AUTORIDADE 3 + E

0 + E + SENHA (atual) + SENHA (nova) + E + SENHA (nova, confirmar) +E

\*SENHA= N° do usuário + senha secreta

# MANUAL DIGICODE STAND ALONE PLUS V 3.7



***SISTEMAS DE SEGURANÇA & AUTOMAÇÃO***