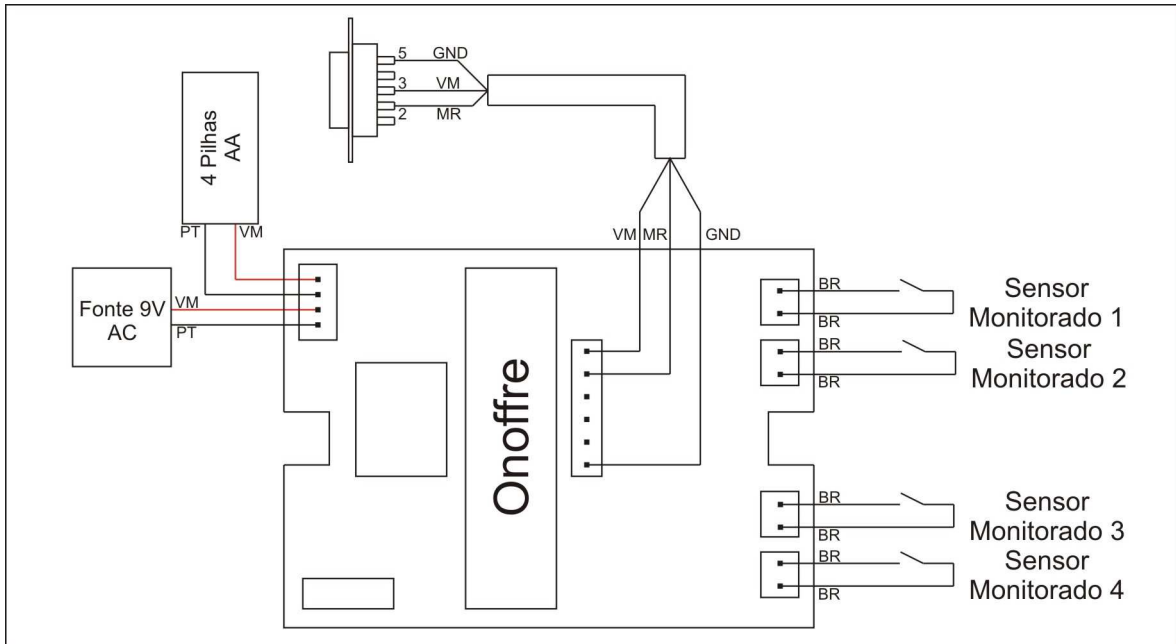


GUIA RÁPIDO DO SOFTWARE ONOFFRE 1.0



1. Esquema de Ligação



2. Instalando o equipamento

Após todo o sistema de intertravamento estar funcionando conecte um lado do cabo serial no painel e o outro em uma porta serial disponível no microcomputador.

3. Instalação do software

1. Insira o CD ROM Automatiza *ONOFFRE 1.0*;
2. Aguarde que o autorun inicie a instalação ou abra o programa "*Setup.exe*";
3. Dê um clique em "Yes";
4. Clique em "Next";
5. Aparecerá a última mensagem, clique em "*Finish*";
6. Reinicie o computador.

4. Configurando o software

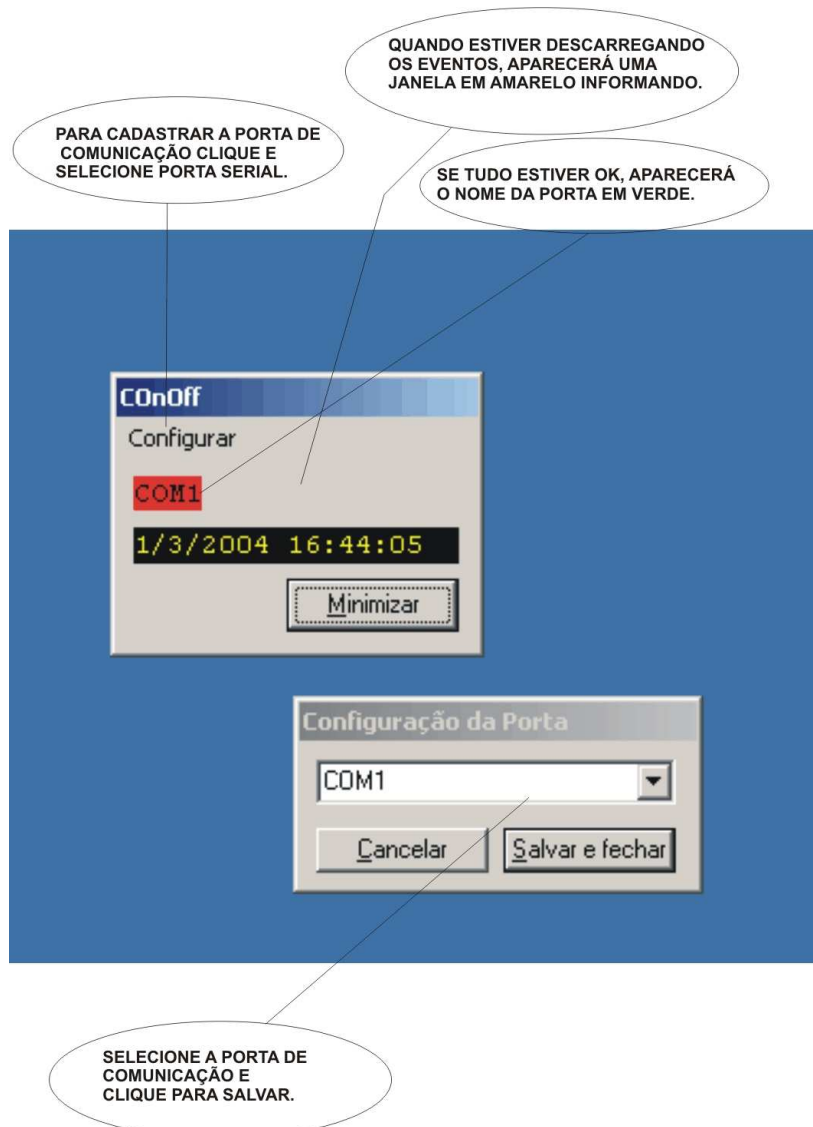
4.1 Configurando o COnOff

Ao iniciar o computador o software *COnOff* irá abrir e em seguida ele irá solicitar em qual porta serial está conectada o *ONOFFRE*, selecione esta porta serial e clique em "OK".

Se o sistema tiver comunicando corretamente com a placa do *ONOFFRE* o led vermelho da placa irá apagar. Caso isto não aconteça altere a porta serial dando um clique em configurar e selecione outra porta.

Após configurar o *COnOff* clique em *minimizar*.

OBS: O *COnOff* ficará sempre aberto minimizado, caso este seja fechado o *ONOFFRE* não comunicará com o micro.



4.2. Configurando o AdmOnOff

Após minimizar o COnOff abra o AdmOnOff, clique no menu *sistemas* e em seguida no submenu *cadastro de periférico*.

Cadastre o periférico seguindo os seguintes passos:

- 1 - No campo *Novo Código* digite o código da placa que está em uma etiqueta colada no processador da placa;
- 2 - No campo *Novo Nome* digite um nome qualquer. Ex: Painel de comando;
- 3 - Clique no botão confirmar, ou aperte *ENTER*;
- 4 - Dê um nome para cada entrada 1 2 3 4 (cada entrada é uma porta), para confirmar após renomear aperte *ENTER*;
- 5 - Renomeie o tipo de evento se necessário, como Abriu, fechou, ligou, desligou, liberado, fechado etc...

INserir o código da etiqueta (esta colada no processador da placa)

Digite um nome para a placa (sugestão: nome do cliente instalado)

Aperte para confirmar

Digite um nome para cada entrada

Digite um nome para cada estado, ex: 0 FECHOU 1 ABRIU

Lista com os códigos e periféricos cadastrados. Aqui é possível trocar o nome do periférico.

Referente a forma de visualização do gráfico (visualiza o intervalo das entradas fechadas, contato fechado NF, ou o intervalos das entradas abertas, contato aberto NA)

OnOffRe 1.0 Janela Principal - [Cadastro de Periférico]

Sistema Janela Ajuda

Novo Código Novo Nome

CODIGO	NOME
393221	maax
393222	teste1
393220	teste2

CODIGO	NOME	INV
1	1	0
2	2	0
3	3	0
4	4	0

CODIGO	NOME
0	FECHOU
1	ABRIU

Automatiza OnOffRe 1.0

5. Gerando Relatório.

ESCOLHA O PERIFÉRICO

ESCOLHA O ESTADO DA PORTA OU DEIXE EM BRANCO PARA VISUALIZAR AS DUAS OPÇÕES.

INSIRA A DATA DE INICIO E FIM PARA CONSULTAR

ESCOLHA UMA ENTRADA ESPECÍFICA OU DEIXE EM BRANCO PARA VISUALIZAR TODAS. (TECLE ESC PARA DEIXAR EM BRANCO)

CLIQUE PARA VISUALIZAR AS OPÇÕES SELECIONADAS.

PERIFÉRICO	ENTRADA	ESTADO	DATA	HORA
teste2	1	ABRIU	20/10/2003	13:19:47
teste2	1	FECHOU	20/10/2003	13:19:46
teste2	2	ABRIU	20/10/2003	13:18:54
teste2	2	FECHOU	20/10/2003	13:18:52
teste2	2	ABRIU	20/10/2003	13:18:52
teste2	2	FECHOU	20/10/2003	13:18:51
teste2	2	ABRIU	20/10/2003	13:18:27
teste2	2	FECHOU	20/10/2003	13:18:25
teste2	1	ABRIU	20/10/2003	13:17:45
teste2	1	FECHOU	20/10/2003	13:17:43
teste2	1	ABRIU	20/10/2003	13:17:42
teste2	1	FECHOU	20/10/2003	13:17:40
teste2	1	ABRIU	20/10/2003	13:16:28
teste2	1	FECHOU	20/10/2003	13:16:26
teste2	1	ABRIU	20/10/2003	13:16:22
teste2	1	FECHOU	20/10/2003	13:16:21

Quantidade de eventos:

6. Gerando Gráficos

ESCOLHA QUAL O PERIFÉRICO

DIGITE A DATA INICIAL E FINAL PARA A CONSULTA.

ESCOLHA QUAL A ENTRADA. ESTA OPÇÃO É OBRIGATORIA.

CLIQUE AQUI PARA GERAR O GRÁFICO CONFORME AS OPÇÕES SELECIONADAS.

GRÁFICO DE USO HO DIA

Total: 0 | 16:24:41

GRÁFICO DE USO NO PERÍODO

Total: 26 | 16:24:13

GRÁFICO REFERENTE AO INTERVALO DAS HORAS DO DIA FINAL. PARA DAR +ZOOM CLIQUE COM O MOUSE EM CIMA DO GRÁFICO, E MANTENDO PRECIONADO, ARRESTE PAR DIREITA. PARA VOLTAR AO NORMAL, FAÇA O MESMO PROCEDIMENTO, ARRASTANDO O MOUSE PARA A ESQUERDA.

GRÁFICO REFERENTE AO INTERVALO DO PERÍODO SELECIONADO. PARA DAR +ZOOM CLIQUE COM O MOUSE EM CIMA DO GRÁFICO, E MANTENDO PRECIONADO, ARRESTE PAR DIREITA. PARA VOLTAR AO NORMAL, FAÇA O MESMO PROCEDIMENTO, ARRASTANDO O MOUSE PARA A ESQUERDA.

OBS: Para mover o gráfico utilize o botão direito do mouse.

TERMO DE GARANTIA

A Automatiza Indústria e Comércio de Equipamentos Eletroeletrônicos Ltda. assegura ao comprador deste produto a garantia contra qualquer defeito de fabricação por um período de 1 (um) ano, contando a partir da data de emissão da Nota Fiscal de Venda.

Extinção de Garantia

Esta Garantia será considerada sem efeito quando:

- Do decurso normal do prazo de sua validade
- Forem verificados sinais de violação das suas características originais ou montagem fora do padrão de fábrica.

O produto venha a sofrer em decorrência do mau uso, ligado fora das especificações técnicas, acidentes mecânicos, fogo e agentes da natureza.

Procedimentos

Em caso de possíveis defeitos nos produtos industrializados pela Automatiza Sistemas de Segurança & Automação e comercializados pelo Revendedor e que estejam dentro do prazo de garantia, deverão ser tomadas as seguintes providências:

1. O Revendedor deverá entrar em contato com o Departamento de Suporte Técnico da Automatiza Sistemas de Segurança & Automação, que fará esforços para solucionar o problema por telefone.
2. Caso o Suporte Técnico não solucione o problema por telefone, será fornecido um número de RMA (Remessa de Mercadoria para Avaliação).
3. De posse deste número o Revendedor deverá enviar o produto supostamente defeituoso, juntamente com a nota fiscal de conserto de mercadoria e com frete pago através da transportadora por ela indicada.
4. Tomadas as medidas acima, será efetuada a avaliação do equipamento pela Automatiza Sistemas de Segurança & Automação e diagnosticado o defeito.
5. Caso seja confirmado defeito de fabricação, será efetuado o conserto ou substituição do equipamento se ônus ao cliente.
6. Em se verificando defeito de fabricação, a Automatiza Sistemas de Segurança & Automação reembolsará o valor do frete e pagará o frete de retorno.
7. Caso seja verificado defeito ou falha na instalação será elaborado um orçamento para manutenção do equipamento.
8. Em sendo diagnosticada falha ou imperícia na instalação do equipamento, este custo deverá ser cobrado bem como o frete de retorno.
9. As disposições deste Termo de Garantia são válidas entre a Automatiza Sistemas de Segurança & Automação e a Revenda, só admitindo o contato entre cliente final e Suporte Técnico para sanar dúvidas técnicas.
10. A Automatiza garante ao usuário deste produto que, ele não danifica as configurações de sua máquina e os arquivos nela gravados.

Nota: Nossos produtos encontram – se em constante desenvolvimento. No entanto, as ilustrações, dados, descrições e informações técnicas constantes neste manual, estão de acordo com a aprovação técnica quando de sua impressão. A Automatiza Indústria e Comércio de Equipamentos Eletroeletrônicos Ltda., reserva – se ao direito de alterar qualquer modelo de seus produtos, sem aviso prévio. Caso haja dúvidas quanto aos recursos de segurança aplicáveis em sua residência ou empresa, consulte uma autorizada da Automatiza.